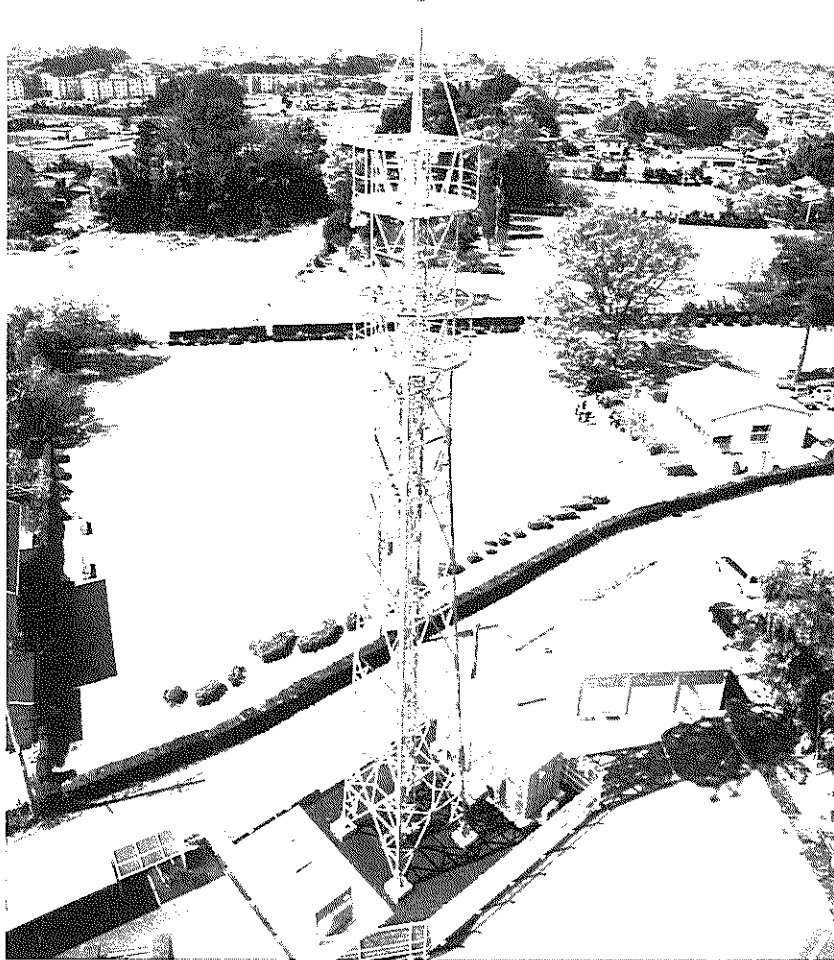


県央だより

Vol.19
2014年6月

埼玉県央広域消防本部では、平成23年度から消防救急無線のデジタル化に取り組んでいます。平成25年12月、北本消防署に高さ30mの無線鉄塔が完成し、平成26年10月より全面運用開始を目指しています。これにより管内全域をカバーすることができ、地域住民の大規模災害への不安が高まる中、住民生活の安心・安全を確保するために活用していきます。

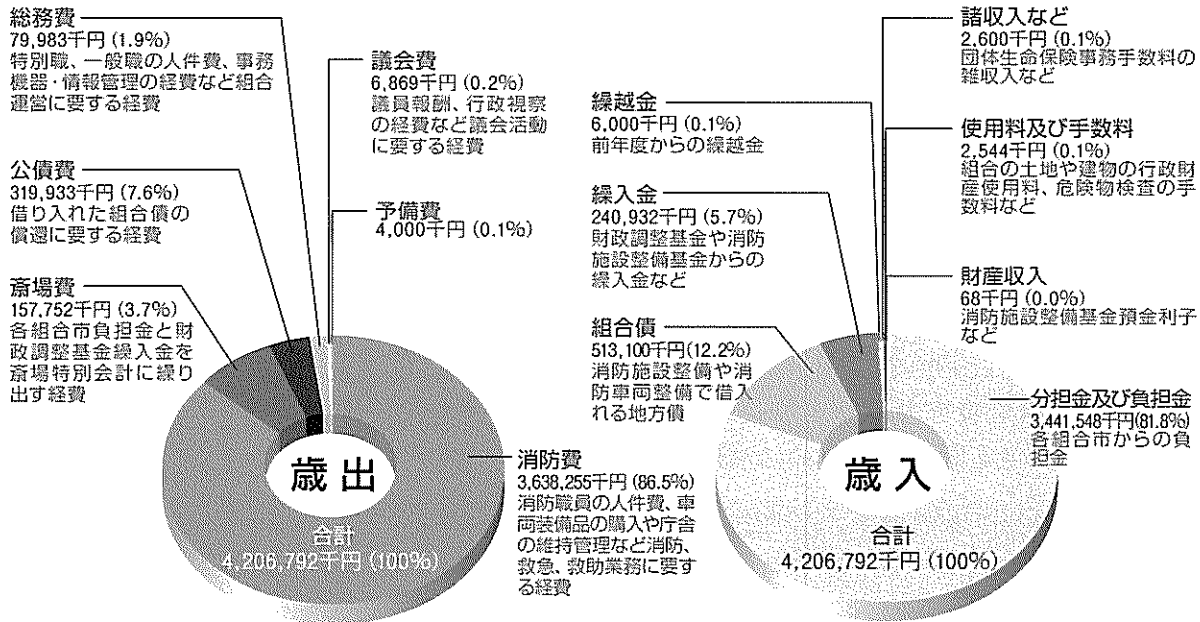


平成26年度全国統一防火標語

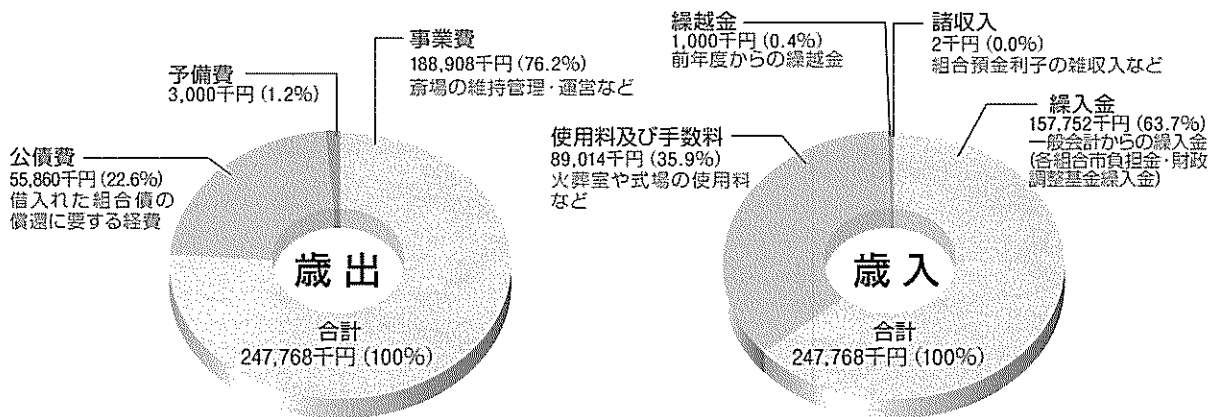
もういいかい 火を消すまでは まあだだよ

一般会計 当初予算 42億679万2,000円

平成26年度 組合予算の概要



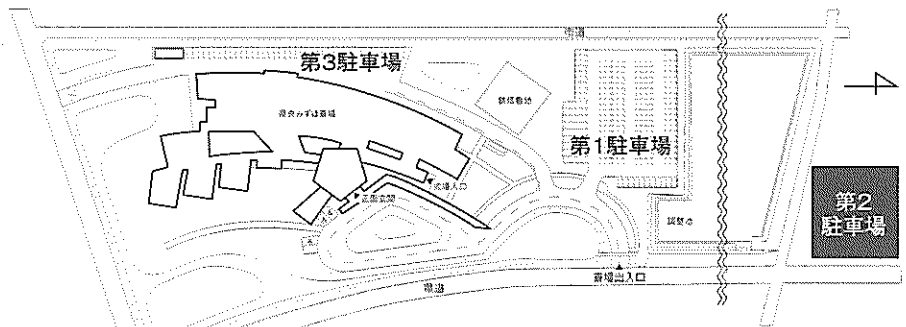
斎場特別会計 当初予算 2億4,776万8,000円



平成26年度一般会計及び斎場特別会計歳入歳出予算が、2月19日に開会された組合議会定例会で可決されましたので、その概要についてお知らせします。
 問合せ 総務課 ☎048-569-712001

県央みずほ斎場第2駐車場の運用を開始しました

県央みずほ斎場では、第2駐車場を整備し、平成26年4月1日から運用を開始しました。第1駐車場で満車が予想される場合に開場します。



問合せ
 県央みずほ斎場 ☎048-569-2800

斎場駐車場配置図

平成25年 火災・救急・救助の概要について

平成25年の火災出動件数は、前年の97件から8件増加し105件となっています。

火災原因別に見ると、放火の疑い、コンロ、放火、たばこが上位を占めています。特に、放火や放火の疑いの件数を合すると29件になり、全体の約28%にもなります。

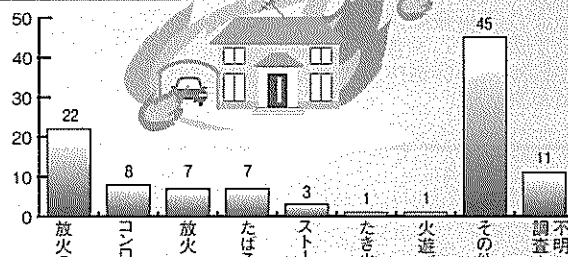
放火されにくい環境をつくるため、住宅の周囲には燃えやすい物を置かないようにしましょう。

火災

(件)

市別	火災種別			合計
	建物	車両	その他	
鴻巣市	23	1	26	50
桶川市	20	2	13	35
北本市	7	1	12	20
合計	50	4	51	105

火災原因別件数



救急

(件)

市別	種別	救急種別				合計
		急病	交通事故	一般負傷	その他	
鴻巣市		2,959	497	548	626	4,630
桶川市		1,824	313	407	329	2,873
北本市		1,812	260	379	393	2,844
その他		1	9	0	10	20
合計		6,596	1,079	1,334	1,358	10,367

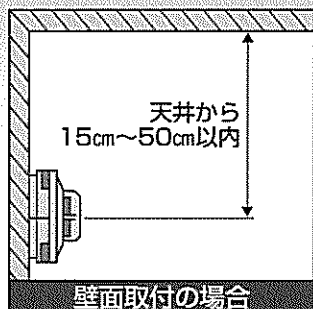
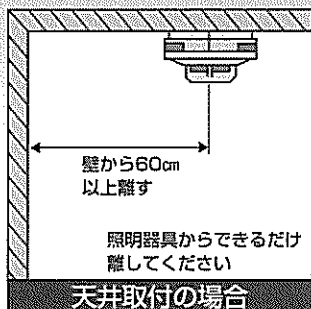
救助

(件)

市別	種別	救助種別				合計
		交通事故	火災	水難	その他	
鴻巣市		18	16	3	41	78
桶川市		8	11	3	40	62
北本市		6	1	1	19	27
その他		2	0	0	1	3
合計		34	28	7	101	170

問合せ 予防課 ☎048-597-2004

住宅用火災警報器を設置しましょう



住宅用火災警報器の設置は、埼玉県央広域事務組合火災予防条例ですべての住宅に義務付けられています。

設置する場所は、寝室と寝室が2階以上の階にある場合には、階段上にも必要です。台所や居間には設置義務がありませんが、設置をおすすめします。

また、図のような正しい位置に付けるよう注意が必要です。

問合せ 予防課 ☎048-597-2004

熱中症に注意しましょう



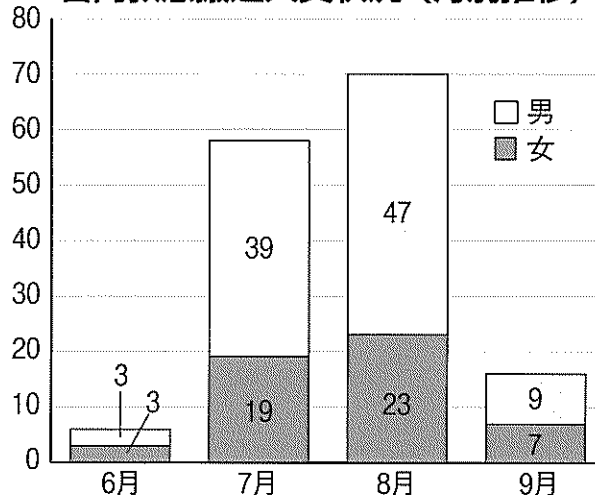
夏が近づき、気温の上昇する日が続いております。昨年6月から9月の4ヶ月間、埼玉県央広域消防本部管内（鴻巣市、桶川市、北本市）で150人が暑さによる体調不良（熱中症等）により救急車で搬送されました。

炎天下でのスポーツや作業はもちろんのこと、屋内でも熱中症にかかる危険性があります。めまいや体のだるさ、吐き気などがあつた際には熱中症のサインです。直ちに水分補給や涼しい場所へ移動させることが重要です。不安を感じた際には、救急車の要請をおこなってください。

熱中症の理解のため、当消防本部HP (<http://www.ken-o.or.jp/firehead/index.html>) をご覧ください。

問合せ 救急課 ☎048-597-2119

管内救急搬送人員状況（月別推移）



消防車両紹介

消防ポンプ自動車(川里1・鴻巣2・平成26年2月)

高規格救急自動車(救急川里1・平成25年11月)

川里1は、600ℓの水槽と圧縮空気泡消火装置を装備し、少量の水でも木造火災、中高層火災、車両火災等さまざまな火災に対応できる車両です。

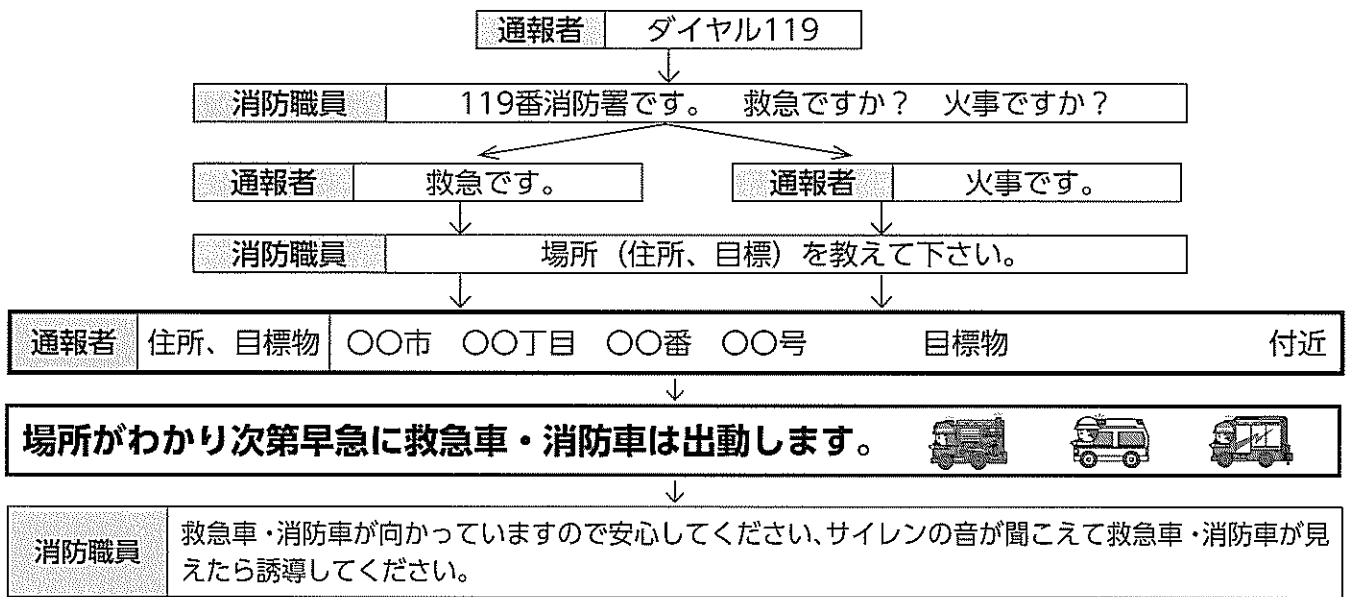
鴻巣2は、放水・指揮機能を備えた消防ポンプ自動車であり、車両中央に指揮室を設けました。また現場映像情報送信用カメラを設置し、災害映像を早期に消防本部へ伝送することができる車両です。



救急川里1は、救急救命士による高度な処置が行える資機材を装備した車両です。



119番通報のかけ方



ポイント

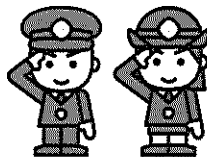
職員が質問しますので、**落ち着いて、正確にお答えください。**
 救急の場合、応急処置等をお願いすることがあります。また、急病人の近くで確認していただくため、携帯電話等で再度通報をお願いする場合があります。

消防車・救急車は緊急車両です

「サイレンを鳴らさずに来てほしい」

との要請がありますが

消防車・救急車はサイレンを鳴らさずに出動することは出来ませんので、ご理解・ご協力よろしくお願いします。



病院案内は下記の連絡先へ

病院の問い合わせ等で埼玉県内で診療可能な病院を知りたい場合は下記の番号にお問い合わせ下さい。

埼玉県救急医療情報県民案内 048-824-4199(24時間対応)
※歯科及び精神科の案内はしていません。

鴻巣市、北本市、桶川市の救急指定病院の電話番号、平日の桶川北本伊奈地区小児夜間診療当番医、休日当番病院の問い合わせは下記の番号にお問い合わせ下さい。

埼玉県央広域消防本部 病院案内 048-597-3301(24時間対応)
※音声ガイダンスに従ってダイヤルを押してください。

消防職員を募集します

募集予定期間：平成26年 8月頃

試験予定日：平成26年 9月頃

詳細については、7月頃、組合市広報紙及び埼玉県央広域事務組合ホームページ (<http://www.ken-o.or.jp/>) にてお知らせする予定です。
 問合せ 消防総務課 ☎048-597-2002

発行・編集

発行：埼玉県央広域事務組合
 〒365-0062
 埼玉県鴻巣市箕田1638番地1
 ホームページアドレス
<http://www.ken-o.or.jp/>
 編集：事務局総務課
 TEL 048-597-2001(代表)
 FAX 048-597-3676

